



MAGISTRÁT MĚSTA ÚSTÍ NAD LABEM
VELKÁ HRADEBNÍ 8 401 00 ÚSTÍ NAD LABEM
ODBOR DOPRAVY A MAJETKU

správce lesů města Ústí n. L.

MTBWork, z.s.
Masarykova 61/111
400 01 Ústí nad Labem

VÁŠ DOPIS ZNAČKY/ZE DNE
3.11.2020

EVID. Č.

NAŠE ZNAČKA
MM/ODaM/2020RokoR

VYŘIZUJE/ LINKA
Rokos/1797

V ÚSTÍ NAD LABEM
18.11. 2020

Věc: vyjádření k žádosti o pronájem lesního pozemku

Souhlasím s Vaším záměrem... vybudování cyklotrasy v lokalitě Střížovický vrch. Způsob vedení tras bude třeba koordinovat s potřebami lesnického provozu zejména s ohledem zachování možnosti provádět úmyslnou těžbu obnovní, a dále je třeba počítat s ostatními vlivy , které zapříčiňují nutnost provádění těžby nahodilé.

S pozdravem.


Rostislav Rokos
OLH města Ústí nad Labem

MĚSTO ÚSTÍ NAD LABEM
správa obecních lesů



MAGISTRÁT MĚSTA ÚSTÍ NAD LABEM

Velká Hradební 8

PSČ 401 00, schránka 100

ODBOR DOPRAVY A MAJETKU

Váš dopis značky/ze dne
3.11.2020

Evidenční číslo
315681/2020

Naše značka
MMUL/ODM/SEM/330955/20/FriK

Vyřizuje
Frišová/1461

Datum
6.11.2020

Magistrát města Ústí nad Labem
Odbor dopravy a majetku
Ing. Hlávka Petr
Velká Hradební 8
401 00 Ústí nad Labem

Věc: Stanovisko k záměru pronájmu pozemků v k.ú. Klíše, Bukov, Všebořice

Magistrát města Ústí nad Labem, jako majetkový správce komunikací **souhlasí** s pronájmem pozemků v **k.ú. Klíše**:

- P.p.č. 1906/1 o výměře 59908 m²
- P.p.č. 1925 o výměře 1325 m²
- P.p.č. 1922/1 o výměře 1657 m²
- P.p.č. 1922/2 o výměře 392 m²
- P.p.č. 1922/3 o výměře 86 m²
- P.p.č. 1924 o výměře 498 m²
- P.p.č. 1938/1 o výměře 1663 m²
- P.p.č. 1910/1 o výměře 119135 m²
- P.p.č. 1910/2 o výměře 1299 m²
- P.p.č. 1908/1 o výměře 11515 m²
- P.p.č. 1915/1 o výměře 13332 m²
- P.p.č. 1915/2 o výměře 2507 m²
- P.p.č. 1915/4 o výměře 64 m²
- P.p.č. 1923/1 o výměře 2703 m²
- P.p.č. 1914/1 o výměře 61895 m²
- P.p.č. 1913/1 o výměře 50093 m²
- P.p.č. 1914/4 o výměře 4714 m²

- P.p.č. 1917/1 o výměře 1341 m²
- P.p.č. 1917/2 o výměře 377 m²
- P.p.č. 1917/3 o výměře 1759 m²
- P.p.č. 1917/4 o výměře 8 m²
- P.p.č. 1917/5 o výměře 23 m²
- P.p.č. 1917/6 o výměře 41 m²
- P.p.č. 1917/7 o výměře 294 m²
- P.p.č. 1918/3 o výměře 2749 m²

k.ú. Bukov:

- P.p.č. 867/1 o výměře 29911 m²
- P.p.č. 867/3 o výměře 640 m²
- P.p.č. 867/4 o výměře 18182 m²
- P.p.č. 870 o výměře 22177 m²
- P.p.č. 1353/1 o výměře 3675 m²
- P.p.č. 1353/2 o výměře 131 m²
- P.p.č. 863 o výměře 2386 m²
- P.p.č. 1351 o výměře 2824 m²
- P.p.č. 1352 o výměře 140 m²
- P.p.č. 859/1 o výměře 17127 m²
- P.p.č. 854 o výměře 1115 m²
- P.p.č. 855 o výměře 18458 m²
- P.p.č. 856 o výměře 3068 m²
- P.p.č. 871/1 o výměře 32412 m²

k.ú. Všebořice:

- P.p.č. 1003 o výměře 7730 m²

Za účelem vytvoření a provozování cest pro horská kola

S pozdravem


Ing. Dalibor Dařílek
vedoucí odboru dopravy a majetku

MAGISTRÁT
MĚSTA ÚSTÍ NAD LABEM
Odbor dopravy a majetku

-31-



MAGISTRÁT MĚSTA ÚSTÍ NAD LABEM

OMOSRI – oddělení strategického rozvoje

Velká Hradební 8

401 00 Ústí nad Labem

Ing. Dalibor DAŘÍLEK
vedoucí Odboru dopravy a majetku
Magistrátu města Ústí nad Labem

VÁŠ DOPIS ZNAČKY/ZE DNE
5. 11. 2020

EVID. Č.

NAŠE ZNAČKA

VYŘIZUJE/ LINKA
Džuganová/1830

V ÚSTÍ NAD LABEM
9. 11. 2020

Stanovisko k záměru pronájmu pozemků

Na základě Vaší výše identifikované žádosti vydává oddělení strategického rozvoje níže uvedené stanovisko k pronájmu pozemků

číslo pozemku + viz přiložená mapa
výměra pozemku +
katastrální úřad:

důvod žádosti: za účelem vytvoření a provozování cest pro horská kola

žadatel: MTBWork, z.s., Masarykova 61/111, Klíše, 400 01 Ústí nad Labem,
IČO: 04603320

Oddělení strategického rozvoje výše uvedený záměr:

DOPORUČUJE

Odůvodnění: Oddělení strategického rozvoje doporučuje výše uvedený záměr, jelikož se jedná o rozvojový projekt. Ve městě Ústí nad Labem se žádná singletreková stezka nenachází, tudíž je žádoucí, aby zde byla vybudována.

MAGISTRÁT
MĚSTA ÚSTÍ NAD LABEM
odbor městských organizací,
strategického rozvoje a investic
-3-


Bc. Martina Žirovnická
vedoucí odboru



**ODBOR ÚZEMNÍHO PLÁNOVÁNÍ
A STAVEBNÍHO ŘÁDU
ODDĚLENÍ ÚZEMNÍHO PLÁNOVÁNÍ**

Pan
Ing. Petr Hlávka
ODM
- zde -

VÁŠ DOPIS ZNAČKY/ZE DNE
05. 11. 2020

EVID. Č.

NAŠE ZNAČKA
272_2020

VYŘIZUJE/ LINKA
Mgr. Jahn/1818

V ÚSTÍ NAD LABEM
12. 11. 2020

„Pronájem pozemků v okolí Střížovického vrchu za účelem zbudování a provozování cest pro horská kola.“ – sdělení

Jedná se o pronájem pozemků v okolí Střížovického vrchu za účelem zbudování a provozování cest pro horská kola, dotčenými pozemky jsou p. č. 1906/1, 1925, 1922/1, 1922/2, 1922/3, 1924, 1938/1, 1910/1, 1910/2, 1908/1, 1915/1, 1915/2, 1915/4, 1923/1, 1914/1, 1913/1, 1914/4, 1917/1, 1917/2, 1917/3, 1917/4, 1917/5, 1917/6, 1917/7 a 1918/3 vše v k. ú. Klíše. Dále jsou dotčeny pozemky p. č. 867/1, 867/3, 867/4, 870, 1353/1, 1353/2, 863, 1351, 1352, 859/1, 854, 855, 856 a 871/1 vše v k. ú. Bukov a p. č. 1003 v k. ú. Všebořice.

Dle Územního plánu Ústí nad Labem – kapitola f) se p. p. č. 1906/1 v k. ú. Klíše nachází z části mimo zastavěné území na stabilizované ploše se způsobem využití „PUPFL plochy lesní“ a z části na zastavitelné ploše Z10-3 se způsobem využití „RN plochy rekreace na plochách přírodního charakteru.“

Dle Územního plánu Ústí nad Labem – kapitola f) se p. p. č. 1925, 1922/2, 1922/3, 1924, 1917/2, 1917/4, 1917/6 a 1917/7 vše v k. ú. Klíše, p. p. č. 1353/1, 1353/2, 1351 a 1352 vše v k. ú. Bukov nacházejí mimo zastavěné území na stabilizované ploše se způsobem využití „PV plochy veřejných prostranství.“

Dle Územního plánu Ústí nad Labem – kapitola f) se p. p. č. 1922/1 v k. ú. Klíše nachází z části mimo zastavěné území na stabilizované ploše se způsobem využití „PV plochy veřejných prostranství“ a z části na zastavitelné ploše Z10-3 se způsobem využití „RN plochy rekreace na plochách přírodního charakteru.“

Dle Územního plánu Ústí nad Labem – kapitola f) se p. p. č. 1938/1 v k. ú. Klíše nachází v zastavěném území na stabilizované ploše se způsobem využití „PV plochy veřejných prostranství.“

Dle Územního plánu Ústí nad Labem – kapitola f) se p. p. č. 1910/1, 1915/4, 1914/1, 1913/1, 1914/4 a 1917/5 vše v k. ú. Klíše, p. p. č. 867/1, 867/3, 867/4, 863, 859/1, 854, 855, 856 a 871/1 vše v k. ú. Bukov nacházejí mimo zastavěné území na stabilizované ploše se způsobem využití „PUPFL plochy lesní.“

Dle Územního plánu Ústí nad Labem – kapitola f) se p. p. č. 1910/2 a 1915/2 v k. ú. Klíše nacházejí v zastavěném území na stabilizované ploše se způsobem využití „OV plochy občanského vybavení - veřejná infrastruktura.“

Dle Územního plánu Ústí nad Labem – kapitola f) se p. p. č. 1908/1 v k. ú. Klíše nachází mimo zastavěné území na stabilizované ploše se způsobem využití „SM-NP plochy smíšené nezastavěného území přírodní.“

Dle Územního plánu Ústí nad Labem – kapitola f) se p. p. č. 1915/1 v k. ú. Klíše nachází mimo zastavěné území na stabilizované ploše se způsobem využití „Z-T plochy zemědělské – trvalé travní porosty.“

Dle Územního plánu Ústí nad Labem – kapitola f) se p. p. č. 1923/1 v k. ú. Klíše nachází z části v zastavěném území a z části mimo zastavěné území na stabilizované ploše se způsobem využití „PV plochy veřejných prostranství.“

Dle Územního plánu Ústí nad Labem – kapitola f) se p. p. č. 1917/1, 1917/3 a 1918/3 vše v k. ú. Klíše a p. p. č. 1003 v k. ú. Všebořice nachází mimo zastavěné území na stabilizované ploše se způsobem využití „SM-NL plochy smíšené nezastavěného území lesnické.“

Dle Územního plánu Ústí nad Labem – kapitola f) se p. p. č. 870 v k. ú. Bukov nachází mimo zastavěné území na stabilizované ploše se způsobem využití „Z-O plochy zemědělské – orná půda.“

OV plochy občanského vybavení - veřejná infrastruktura

- a) *převažující účel využití*
- *umístění převážně nekomerčních zařízení pro vzdělávání a výchovu, sociální služby, péči o rodinu, zdravotnictví, církve, kultury, veřejné správy a ochranu obyvatelstva*
- b) *přípustné*
- *jednotlivé typy (stupně) školských zařízení včetně jejich ubytovacích kapacit, sportovních a dalších účelových zařízení*
 - *zdravotnická zařízení a zařízení sociální péče*
 - *účelová zařízení církví*
 - *zařízení veřejné správy a administrativy*
 - *kulturní zařízení, muzea, památníky*
 - *nezbytná dopravní a technická infrastruktura*
 - *zařízení pro ochranu obyvatelstva*
- c) *podmíněně přípustné*
- *ostatní ubytovací zařízení*
- d) *podmínky funkčního a prostorového uspořádání*
- *pro každé dva hektary vymezené zastavitelné plochy bude vymezena plocha veřejného prostranství s touto zastavitelnou plochou související o výměře nejméně 1000 m², do této výměry se nezapočítávají pozemní komunikace*
- e) *nepřípustné*
- *všechny ostatní výše neuvedené funkce a činnosti*

PUPFL plochy lesní

- a) *převažující účel využití*
- *slouží jako lesy evidované jako pozemky určené k plnění funkce lesa*
- b) *přípustné*
- *pozemky určené k plnění funkce lesa, tzn. lesní porosty a porosty lesního charakteru, lesní školky*
 - *drobné vodní plochy*
 - *trvalé travní porosty*
 - *pěší komunikace a prostory, cyklistické stezky, jezdecké stezky využívající stávajících a nově budovaných účelových lesních cest, pokud budou splněny požadavky na ochranu lesních ploch a jejich funkčnost, nebude narušen krajinný ráz, protierozní ochrana a ekologické funkce ploch*
- c) *podmíněně přípustné*
- *nezbytná dopravní a technická infrastruktura*
 - *stavby a zařízení pro provoz lesního hospodářství*
 - *areály zdraví, turistické přístřešky a rozhledny*
- d) *nepřípustné*
- *všechny ostatní výše neuvedené funkce a činnosti*

PV plochy veřejných prostranství

- a) *převažující účel využití*
- *plochy s významnou prostorotvornou a komunikační funkcí přístupné bez omezení, a to bez ohledu na vlastnictví k tomuto prostoru*
- b) *přípustné*
- *ulice, chodníky, náměstí a ostatní veřejné shromažďovací prostory s možností umístění prvků drobné architektury*
 - *veřejná zeleň, parky*
 - *dětská hřiště*
 - *nezbytná zařízení dopravní a technické infrastruktury*
- c) *podmíněně přípustné*
- *parkoviště, odstavná stání*
 - *tržiště*
- d) *nepřípustné*
- *všechny ostatní výše neuvedené funkce a činnosti*

RN plochy rekreace na plochách přírodního charakteru

- a) **převažující účel využití**
- plochy pro sportovně rekreační aktivity s převažujícím přírodním charakterem předmětného území přístupné bez omezení z hlediska vlastnictví pozemků
- b) **přípustné**
- trvalé travní porosty s nízkými dřevinami a extenzivní údržbou (pastva, seč v inter - valu 1 – 5 let), sloužící jako plochy pro pobytovou rekreaci bez nároku na trvalé stavby a turistické aktivity (např. veřejná tábořiště, rekreační pobytové louky, přírodní koupaliště a pláže), vyjížďky na koních apod. sportovně rekreační činnosti
 - lyžařské tratě pro sjezdový a zejména běžecký sport s nezbytným technickým vybavením
 - jednotlivé skladebné prvky ÚSES
- c) **podmíněně přípustné**
- upravené a udržované trvalé travní porosty s nízkými dřevinami sloužící jako plochy pro golfové hřiště
 - altány a přístřešky pro ukrytí před nepohodou a drobná technická vybavenost (např. odpadkové koše, veřejné osvětlení, lávky přes vodoteče)
 - objekty šaten a sociálního zařízení s přípustěním drobných doplňkových funkcí (kluby ap.)
 - přístřešky pro automobily a techniku
 - nezbytná dopravní a technická infrastruktura
- d) **podmínky prostorového uspořádání**
- výška objektů nepřekročí 1,5 NP
- e) **nepřípustné**
- všechny ostatní výše neuvedené funkce a činnosti
 - pokud je třeba umístit jiné stavby pro obsluhu území sloužícího rekreaci, musí být plochy vymezeny jako zastavěné území, respektive zastavitelné plochy
 - v plochách obsahujících prvky ÚSES vyloučené užití konifer, kultivarů a introdukovaných dřevin a bylin

SM-NL plochy smíšené nezastavěného území lesnické

- a) **převažující využití**
- plochy s lesním porostem přírodního charakteru.
- b) **přípustné**
- zemědělské i lesnické hospodářské využití
 - drobné vodní plochy
 - cyklistické stezky a jezdecké stezky (nezpevněné), pěší komunikace a prostory
 - komunikace účelové (sloužící stavbám a zařízením uspokojujícím potřeby území vymezeného danou funkcí)
 - alternativní způsoby hospodaření, areály zdraví, lesoparky
 - opatření a zařízení zvyšující retenci a zpomalení odtoku z území.
- c) **podmíněně přípustné**
- nezbytná dopravní a technická infrastruktura
 - převod na pozemky určené k plnění funkce lesa
- d) **nepřípustné**
- všechny ostatní výše neuvedené funkce a činnosti.

SM-NP plochy smíšené nezastavěného území přírodní

- a) **převažující využití**
- plochy zemědělského půdního fondu a ostatní plochy přírodního charakteru
- b) **přípustné**
- extenzivní hospodářské využití nebo mozaika ploch extenzivně a intenzivně využívaných s důrazem na zachování rozptýlené zeleně
 - drobné vodní plochy, cyklistické stezky a jezdecké stezky (nezpevněné), pěší komunikace a prostory, komunikace účelové (sloužící stavbám a zařízením uspokojujícím potřeby území vymezeného danou funkcí)
 - alternativní způsoby hospodaření, areály zdraví, lesoparky
 - opatření a zařízení zvyšující retenci a zpomalení odtoku z území
- c) **podmíněně přípustné**
- nezbytná dopravní a technická infrastruktura.
- d) **podmínky funkčního a prostorového uspořádání**
- zachování rozptýlené zeleně minimálně 20% rozlohy pozemku.
- e) **nepřípustné**
- všechny ostatní výše neuvedené funkce a činnosti

Z-O plochy zemědělské – orná půda

- a) *převažující účel využití*
 - *produkční i neprodukční plochy zemědělského půdního fondu*
- b) *přípustné*
 - *orná půda*
 - *ostatní zemědělsky obhospodařované plochy*
 - *izolační a doprovodná zeleň*
 - *zařízení zabraňující erozi a splachu půdy – protipovodňová opatření, stoky*
 - *účelové komunikace*
- c) *podmíněně přípustné*
 - *nezbytná dopravní a technická infrastruktura*
 - *změny kultury*
- d) *nepřípustné*
 - *všechny ostatní výše neuvedené funkce a činnosti*

Z-T plochy zemědělské – trvalé travní porosty

- a) *převažující účel využití*
 - *produkční i neprodukční plochy zemědělského půdního fondu*
- b) *přípustné*
 - *louky, pastviny a ostatní trvalé travní porosty zemědělsky obhospodařované*
 - *izolační a doprovodná zeleň*
 - *zařízení zabraňující erozi a splachu půdy – protipovodňová opatření, stoky*
 - *účelové komunikace*
- c) *podmíněně přípustné*
 - *nezbytná dopravní a technická infrastruktura*
 - *změny kultury*
- d) *nepřípustné*
 - *všechny ostatní výše neuvedené funkce a činnosti*

Dle Územního plánu Ústí nad Labem – kapitola e) a g) je na části p. p. č. 871/1 v k. ú. Bukov navrženo veřejně prospěšné opatření „VPO U10 LBC 131 V Stráních“ funkční lokální biocentrum územního systému ekologické stability.

Dle Územního plánu Ústí nad Labem – kapitola e) a g) je na částech p. p. č. 1922/2 a 1914/1 v k. ú. Klíše navrženo veřejně prospěšné opatření „VPO U16 LBC 153 Střížovický Vrch“ funkční lokální biocentrum územního systému ekologické stability.

Dle Územního plánu Ústí nad Labem – kapitola e) a g) je na částech p. p. č. 867/1, 863, 1351, 859/1 a 871/1 v k. ú. Bukov navrženo veřejně prospěšné opatření „VPO U103 LBK 603 Nad Bukovem“ funkční lokální biokoridor územního systému ekologické stability.

Dle Územního plánu Ústí nad Labem – kapitola e) a g) je na částech p. p. č. 1923/1 a 1913/1 v k. ú. Klíše navrženo veřejně prospěšné opatření „VPO U114 LBK 627 Na Klíši“ funkční lokální biokoridor územního systému ekologické stability.

Dle Územního plánu Ústí nad Labem – kapitola e) a g) je na částech p. p. č. 1906/1, 1922/1, 1924, 1910/1, 1915/1, 1923/1, 1914/1, 1913/1 a p. p. č. 1925 vše v k. ú. Klíše navrženo veřejně prospěšné opatření „VPO U115 LBK 628a Nad Předlicemi“ funkční/nefunkční lokální biokoridor územního systému ekologické stability.

Dle Územního plánu Ústí nad Labem – kapitola j) je část p. p. č. 1906/1 v k. ú. Klíše součástí zastavitelné plochy Z10-3, jejíž využití je podmíněno zpracováním územní studie, která prověří a prokáže možnosti využití ploch pro danou funkci s cílem prověření urbanisticko-architektonické koncepce řešení v závislosti na řešení dopravní a technické infrastruktury předmětného území. Územní studie bude zpracována v souladu s § 30 zákona č. 183/2006 Sb. (stavební zákon).

Upozorňujeme, že části p. p. č. 867/4, 870, 1353/1, 1351 a 859/1 vše v k. ú. Bukov jsou součástí plochy, na kterou byla navržena plocha koridoru územní rezervy R111 pro funkční plochu se stanovením možného budoucího využití „DI-S plochy dopravní infrastruktury silniční“ - viz příloha. Rozsudkem 40A 2/2012-144 Krajského soudu v Ústí nad Labem ze dne 17. 2. 2014 byla plocha pro vadu v řízení zrušena.

Z tohoto důvodu bude vymezená plocha koridoru územní rezervy R111 prověřena v novém Územním plánu Ústí nad Labem. Případná změna způsobu využití může změnit nebo ovlivnit způsob budoucího využití předmětného území.

Upozorňujeme, že se p. p. č. 1906/1, 1925, 1922/1, 1922/2, 1922/3, 1924, 1910/1, 1910/2, 1915/1, 1915/2, 1915/4, 1923/1, 1914/1, 1913/1, 1914/4, 1917/1, 1917/2, 1917/3, 1917/4, 1917/5, 1917/6, 1917/7 a 1918/3 vše v k. ú. Klíše, p. p. č. 867/1, 867/3, 867/4, 870, 1353/1, 1353/2, 863, 1351, 1352, 859/1, 854, 855, 856 a 871/1 vše v k. ú. Bukov a p. p. č. 1003 v k. ú. Všebořice nacházejí na území archeologických nalezišť - ÚAN III.

Upozorňujeme, že se p. p. č. 1938/1 a 1908/1 v k. ú. Klíše nacházejí na území archeologických nalezišť - ÚAN I. a - ÚAN III.

Upozorňujeme, že se na p. p. č. 1906/1, 1922/1, 1922/2, 1922/3, 1910/1, 1908/1, 1923/1, 1914/1, 1913/1, 1914/4, 1917/1, 1917/2, 1917/3, 1917/7 a 1918/3 vše v k. ú. Klíše, p. p. č. 867/1, 867/3, 867/4, 870, 1353/1, 1353/2, 863, 1351 a 859/1 vše v k. ú. Bukov nachází radioreleová trasa.

Upozorňujeme, že se na p. p. č. 1906/1, 1925, 1922/1, 1922/2, 1922/3, 1924, 1938/1, 1910/1, 1910/2, 1908/1, 1915/1, 1915/2, 1915/4, 1923/1, 1914/1, 1913/1, 1914/4, 1917/1, 1917/2, 1917/3, 1917/4, 1917/5, 1917/6, 1917/7 a 1918/3 vše v k. ú. Klíše, p. p. č. 867/1, 867/3, 867/4, 870, 1353/1, 1353/2, 863, 1351, 1352, 859/1, 854, 855, 856 a 871/1 vše v k. ú. Bukov a p. p. č. 1003 v k. ú. Všebořice nachází ochranné pásmo lesa (50 m od okraje lesa).

Upozorňujeme, že se na p. p. č. 1922/1, 1924, 1938/1, 1910/1, 1910/2, 1915/1, 1915/2, 1923/1, 1914/1 a 1913/1 vše v k. ú. Klíše a p. p. č. 870 v k. ú. Bukov nachází ochranné pásmo vedení elektrické sítě.

Upozorňujeme, že se na p. p. č. 1938/1 v k. ú. Klíše nachází ochranné pásmo plynovodu.

Využití p. p. č. 1906/1, 1925, 1922/1, 1922/2, 1922/3, 1924, 1938/1, 1910/1, 1910/2, 1908/1, 1915/1, 1915/2, 1915/4, 1923/1, 1914/1, 1913/1, 1914/4, 1917/1, 1917/2, 1917/3, 1917/4, 1917/5, 1917/6, 1917/7 a 1918/3 vše v k. ú. Klíše, p. p. č. 867/1, 867/3, 867/4, 870, 1353/1, 1353/2, 863, 1351, 1352, 859/1, 854, 855, 856 a 871/1 vše v k. ú. Bukov a p. p. č. 1003 v k. ú. Všebořice musí být v souladu se způsobem využití dle platného Územního plánu Ústí nad Labem.

1. P. p. č. 1906/1 v k. ú. Klíše je z části součástí stabilizované plochy se způsobem využití „PUPFL plochy lesní“ a z části součástí zastavitelné plochy Z10-3 se způsobem využití „RN plochy rekreace na plochách přírodního charakteru.“

Pouze část p. p. č. 1906/1 v k. ú. Klíše s funkčním využitím plochy „PUPFL plochy lesní“ umožňuje zbudování a provozování cest pro horská kola.

2. P. p. č. 1925, 1922/2, 1922/3, 1924, 1917/2, 1917/4, 1917/6, 1917/7, 1923/1 a 1938/1 vše v k. ú. Klíše, p. p. č. 1353/1, 1353/2, 1351 a 1352 vše v k. ú. Bukov jsou součástí stabilizovaných ploch se způsobem využití „PV plochy veřejných prostranství.“

Funkční využití plochy „PV plochy veřejných prostranství“ neumožňuje zbudování a provozování cest pro horská kola.

3. P. p. č. 1922/1 v k. ú. Klíše je z části součástí stabilizované plochy se způsobem využití „PV plochy veřejných prostranství“ a z části součástí zastavitelné plochy Z10-3 se způsobem využití „RN plochy rekreace na plochách přírodního charakteru.“

Funkční využití ploch „PV plochy veřejných prostranství“ a „RN plochy rekreace na plochách přírodního charakteru“ neumožňuje zbudování a provozování cest pro horská kola.

4. P. p. č. 1910/1, 1915/4, 1914/1, 1913/1, 1914/4 a 1917/5 vše v k. ú. Klíše, p. p. č. 867/1, 867/3, 867/4, 863, 859/1, 854, 855, 856 a 871/1 vše v k. ú. Bukov jsou součástí stabilizovaných ploch se způsobem využití „PUPFL plochy lesní.“

Funkční využití plochy „PUPFL plochy lesní“ umožňuje zbudování a provozování cest pro horská kola.

5. P. p. č. 1910/2 a 1915/2 v k. ú. Klíše jsou součástí stabilizovaných ploch se způsobem využití „OV plochy občanského vybavení - veřejná infrastruktura.“
Funkční využití plochy „OV plochy občanského vybavení - veřejná infrastruktura“ neumožňuje zbudování a provozování cest pro horská kola.
6. P. p. č. 1908/1 v k. ú. Klíše je součástí stabilizovaných ploch se způsobem využití „SM-NP plochy smíšené nezastavěného území přírodní.“
Funkční využití plochy „SM-NP plochy smíšené nezastavěného území přírodní“ umožňuje zbudování a provozování cest pro horská kola.
7. P. p. č. 1915/1 v k. ú. Klíše je součástí stabilizovaných ploch se způsobem využití „Z-T plochy zemědělské – trvalé travní porosty.“
Funkční využití plochy „Z-T plochy zemědělské – trvalé travní porosty“ neumožňuje zbudování a provozování cest pro horská kola.
8. P. p. č. 1917/1, 1917/3 a 1918/3 vše v k. ú. Klíše a p. p. č. 1003 v k. ú. Všebořice jsou součástí stabilizovaných ploch se způsobem využití „SM-NL plochy smíšené nezastavěného území lesnické.“
Funkční využití plochy „SM-NL plochy smíšené nezastavěného území lesnické“ umožňuje zbudování a provozování cest pro horská kola.
9. P. p. č. 870 v k. ú. Bukov je součástí stabilizovaných ploch se způsobem využití „Z-O plochy zemědělské – orná půda.“
Funkční využití plochy „Z-O plochy zemědělské – orná půda“ neumožňuje zbudování a provozování cest pro horská kola.

Pronájem pozemků v okolí Střížovického vrchu za účelem zbudování a provozování cest pro horská kola je v souladu se způsobem využití dle platného Územního plánu Ústí nad Labem pouze u p. p. č. 1908/1, 1910/1, 1915/4, 1914/1, 1913/1, 1914/4, 1917/5, 1917/1, 1917/3 a 1918/3 vše v k. ú. Klíše, p. p. č. 867/1, 867/3, 867/4, 863, 859/1, 854, 855, 856 a 871/1 vše v k. ú. Bukov, p. p. č. 1003 v k. ú. Všebořice a pouze u části p. p. č. 1906/1 v k. ú. Klíše s funkčním využitím plochy „PUPFL plochy lesní.“

S pozdravem



MAGISTRÁT
MĚSTA ÚSTÍ NAD LABEM
odbor územního plánování
a stavebního řádu
-3-

Bc. Romana Filáčková
pověřená vedením Odboru územního plánování a stavebního řádu
Magistrátu města Ústí nad Labem

Příloha:

Výřez z Územního plánu Ústí nad Labem - Koordinační výkres, plochy „PV plochy veřejných prostranství“ v k. ú. Bukov

Výřez z Územního plánu Ústí nad Labem - Koordinační výkres, plochy „PUPFL plochy lesní“ a „RN plochy rekreace na plochách přírodního charakteru“ v k. ú. Klíše

Výřez z Územního plánu Ústí nad Labem - Koordinační výkres, plochy „OV plochy občanského vybavení - veřejná infrastruktura“ v k. ú. Klíše

Výřez z Územního plánu Ústí nad Labem - Koordinační výkres, plochy „PV plochy veřejných prostranství“ a „RN plochy rekreace na plochách přírodního charakteru“ v k. ú. Klíše

Výřez z Územního plánu Ústí nad Labem - Koordinační výkres, plochy „PV plochy veřejných prostranství“ v k. ú. Klíše

Výřez z Územního plánu Ústí nad Labem - Koordinační výkres, plochy „PUPFL plochy lesní“ v k. ú. Bukov

Výřez z Územního plánu Ústí nad Labem - Koordinační výkres, plochy „PUPFL plochy lesní“ v k. ú. Klíše

Výřez z Územního plánu Ústí nad Labem - Koordinační výkres, plochy „SM-NL plochy smíšené nezastavěného území lesnické“ v k. ú. Klíše

Výřez z Územního plánu Ústí nad Labem - Koordinační výkres, plochy „SM-NL plochy smíšené nezastavěného území lesnické“ v k. ú. Všebořice

Výřez z Územního plánu Ústí nad Labem - Koordinační výkres, plochy „SM-NP plochy smíšené nezastavěného území přírodní“ v k. ú. Klíše

Výřez z Územního plánu Ústí nad Labem - Koordinační výkres, plochy „Z-O plochy zemědělské – orná půda“ v k. ú. Bukov

Výřez z Územního plánu Ústí nad Labem - Koordinační výkres, plochy „Z-T plochy zemědělské – trvalé travní porosty“ v k. ú. Klíše

Výřez z Územního plánu Ústí nad Labem - Výkres veřejně prospěšných staveb, opatření a asanací, VPO U10 LBC 131 V Stráních“ a „VPO U103 LBK 603 Nad Bukovem“

Výřez z Územního plánu Ústí nad Labem - Výkres veřejně prospěšných staveb, opatření a asanací, „VPO U16 LBC 153 Střížovický Vrch“

Výřez z Územního plánu Ústí nad Labem - Výkres veřejně prospěšných staveb, opatření a asanací, „VPO U103 LBK 603 Nad Bukovem“

Výřez z Územního plánu Ústí nad Labem - Výkres veřejně prospěšných staveb, opatření a asanací, „VPO U114 LBK 627 Na Klíši“

Výřez z Územního plánu Ústí nad Labem - Výkres veřejně prospěšných staveb, opatření a asanací, „VPO U115 LBK 628a Nad Předlicemi“

Výřez z Územního plánu Ústí nad Labem - Výkres veřejně prospěšných staveb, opatření a asanací, územní rezerva R111 pro funkční plochu se stanovením možného budoucího využití „DI-S plochy dopravní infrastruktury silniční,“ která byla rozsudkem 40A 2/2012-144 Krajského soudu v Ústí nad Labem ze dne 17. 2. 2014 pro vadu v řízení zrušena

Výřez z Územního plánu Ústí nad Labem - Koordinační výkres, plochy „PV plochy veřejných prostranství“
v k. ú. Bukov



P. P. Č. 1353/1, 1353/2, 1351 A 1352 V K. Ú. BUKOV

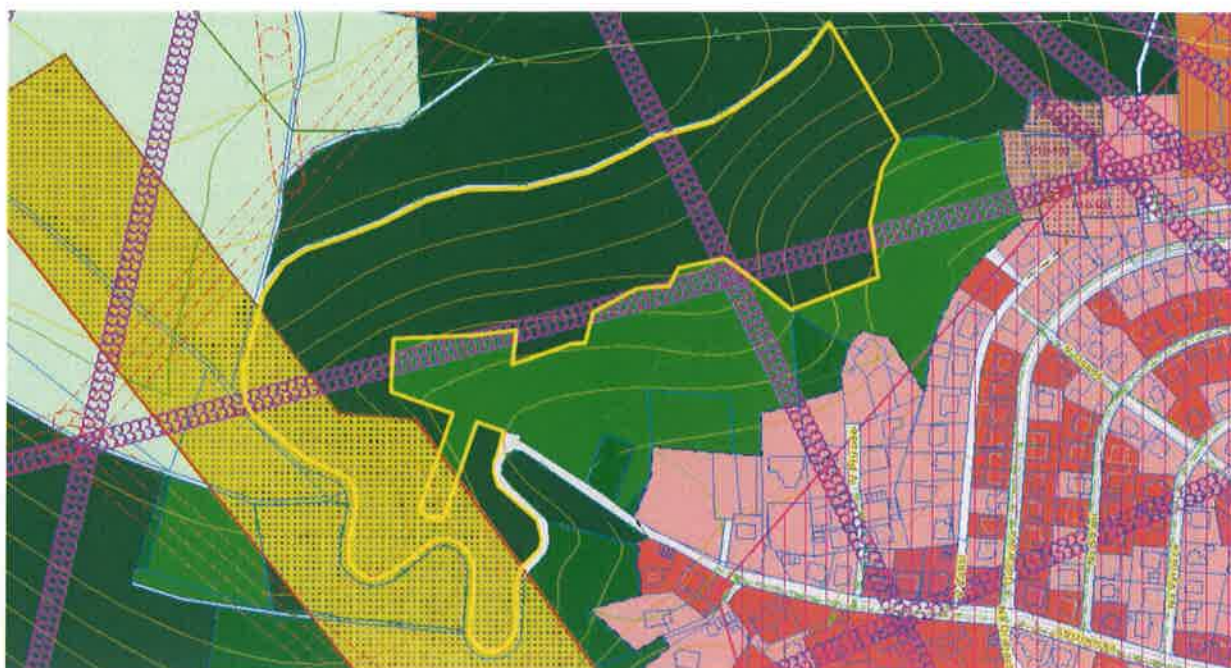


PLOCHY VEŘEJNÝCH PROSTRANSTVÍ (PV)



RADIORELÉOVÁ TRASA

Výřez z Územního plánu Ústí nad Labem - Koordinační výkres, plochy „PUPFL plochy lesní“ a „RN plochy rekreace na plochách přírodního charakteru“ v k. ú. Klíše



P. P. Č. 1906/1 V K. Ú. KLÍŠE



PLOCHY LESNÍ (PUPFL)



REKREACE NA PLOCHÁCH PŘÍRODNÍHO CHARAKTERU (RN)

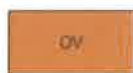


RADIORELÉOVÁ TRASA

Výřez z Územního plánu Ústí nad Labem - Koordinační výkres, plochy „OV plochy občanského vybavení - veřejná infrastruktura“ v k. ú. Klíše



P. P. Č. 1910/2 A 1915/2 V K. Ú. KLÍŠE



PLOCHY OBČANSKÉHO VYBAVENÍ - VEŘEJNÁ INFRASTRUKTURA (OV)



OCHRANNÉ PÁSMO VEDENÍ ELEKTRICKÉ SÍTĚ

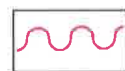
Výřez z Územního plánu Ústí nad Labem - Koordinační výkres, plochy „PV plochy veřejných prostranství“ a „RN plochy rekreace na plochách přírodního charakteru“ v k. ú. Klíše



P. P. Č. 1922/1 V K. Ú. KLÍŠE



PLOCHY VEŘEJNÝCH PROSTRANSTVÍ (PV)



RADIORELÉOVÁ TRASA

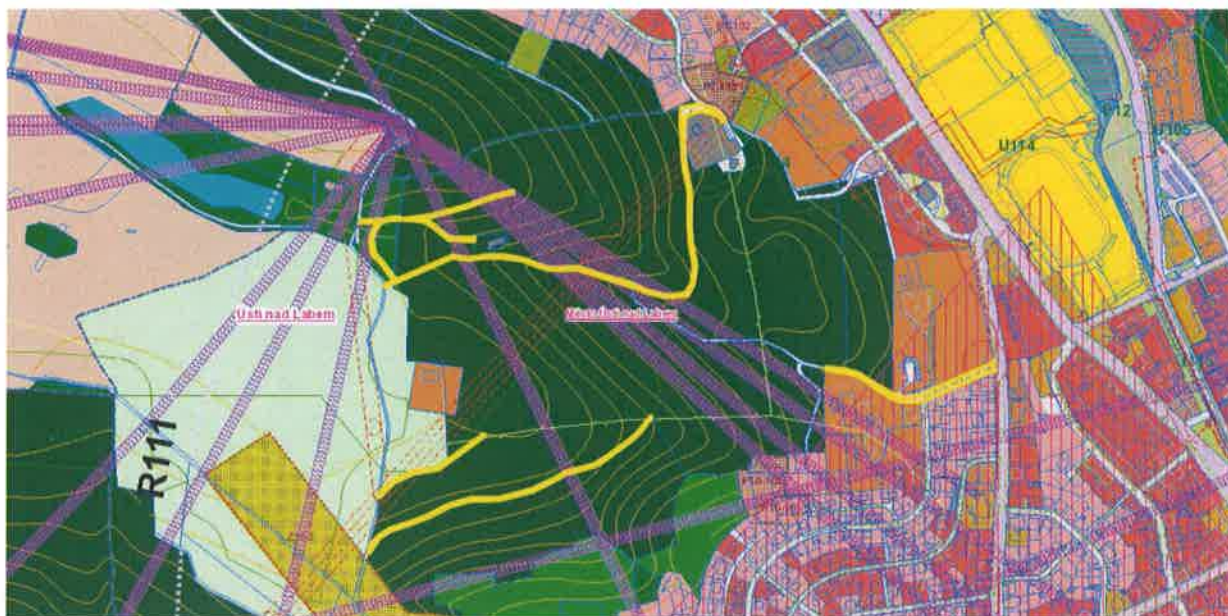


OCHRANNÉ PÁSMO VEDENÍ ELEKTRICKÉ SÍTĚ

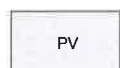


REKREACE NA PLOCHÁCH PŘÍRODNÍHO CHARAKTERU (RN)

Výřez z Územního plánu Ústí nad Labem - Koordinační výkres, plochy „PV plochy veřejných prostranství“ v k. ú. Klíše



P. P. Č. 1925, 1922/2, 1922/3, 1924, 1917/2, 1917/4, 1917/6, 1917/7, 1923/1
A 1938/1 V K. Ú. KLÍŠE



PLOCHY VEŘEJNÝCH PROSTRANSTVÍ (PV)



RADIORELÉOVÁ TRASA



OCHRANNÉ PÁSMO VEDENÍ ELEKTRICKÉ SÍŤE

Výřez z Územního plánu Ústí nad Labem - Koordinační výkres, plochy „PUPFL plochy lesní“ v k. ú. Bukov



P. P. Č. 867/1, 867/3, 867/4, 863, 859/1, 854, 855, 856 A 871/1 V K. Ú. BUKOV



PLOCHY LESNÍ (PUPFL)



RADIORELÉOVÁ TRASA

Výřez z Územního plánu Ústí nad Labem - Koordinační výkres, plochy „PUPFL plochy lesní“ v k. ú. Klíše



P. P. Č. 1910/1, 1915/4, 1914/1, 1913/1, 1914/4 A 1917/5 V K. Ú. KLÍŠE



PLOCHY LESNÍ (PUPFL)



RADIORELÉOVÁ TRASA



OCHRANNÉ PÁSMO VEDENÍ ELEKTRICKÉ SÍTĚ

Výřez z Územního plánu Ústí nad Labem - Koordinační výkres, plochy „SM-NL plochy smíšené nezastavěného území lesnické“ v k. ú. Klíše



P. P. Č. 1917/1, 1917/3 A 1918/3 V K. Ú. KLÍŠE



PLOCHY SMÍŠENÉ NEZASTAVĚNÉHO ÚZEMÍ LESNICKÉ (SM-NL)



RADIORELÉOVÁ TRASA



OCHRANNÉ PÁSMO VEDENÍ ELEKTRICKÉ SÍTĚ

Výřez z Územního plánu Ústí nad Labem - Koordinační výkres, plochy „SM-NL plochy smíšené nezastavěného území lesnické“ v k. ú. Všebořice



P. P. Č. 1003 V K. Ú. VŠEBOŘICE



PLOCHY SMÍŠENÉ NEZASTAVĚNÉHO ÚZEMÍ LESNICKÉ (SM-NL)

Výřez z Územního plánu Ústí nad Labem - Koordinační výkres, plochy „SM-NP plochy smíšené nezastavěného území přírodní“ v k. ú. Klíše



P. P. Č. 1908/1 V K. Ú. KLÍŠE



RADIORELÉOVÁ TRASA

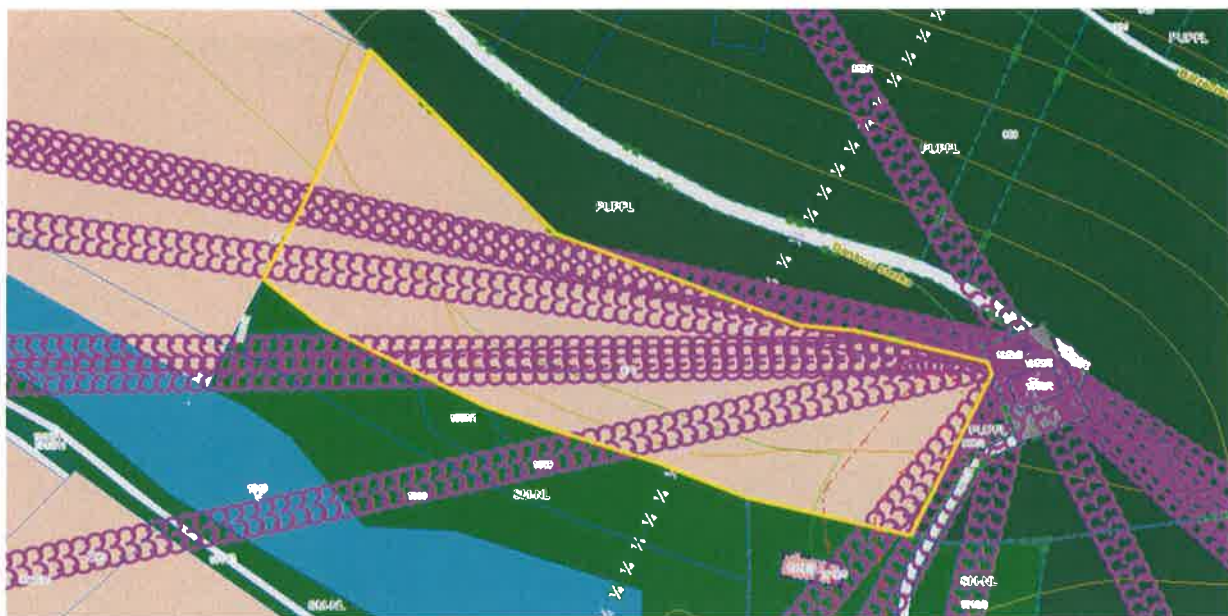


PLOCHY SMÍŠENÉ NEZASTAVĚNÉHO ÚZEMÍ PŘÍRODNÍ (SM-NP)

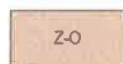


ARCHEOLOGICKÉ NALEZIŠTĚ I. ZÓNA

Výřez z Územního plánu Ústí nad Labem - Koordinační výkres, plochy „Z-O plochy zemědělské – orná půda“ v k. ú. Bukov



P. P. Č. 870 V K. Ú. BUKOV



PLOCHY ZEMĚDĚLSKÉ - ORNÁ (Z-O)



RADIORELÉOVÁ TRASA



OCHRANNÉ PÁSMO VEDENÍ ELEKTRICKÉ SÍŤE

Výřez z Územního plánu Ústí nad Labem - Koordinační výkres, plochy „Z-T plochy zemědělské – trvalé travní porosty“ v k. ú. Klíše



P. P. Č. 1915/1 V K. Ú. KLÍŠE



PLOCHY ZEMĚDĚLSKÉ - TRVALÉ TRAVNÍ POROSTY (Z-T)



OCHRANNÉ PÁSMO VEDENÍ ELEKTRICKÉ SÍŤE

Výřez z Územního plánu Ústí nad Labem - Výkres veřejně prospěšných staveb, opatření a asanací, „VPO U10 LBC 131 V Stráních“ a „VPO U103 LBK 603 Nad Bukovem“



P. P. Č. 871/1 V K. Ú. BUKOV



U10

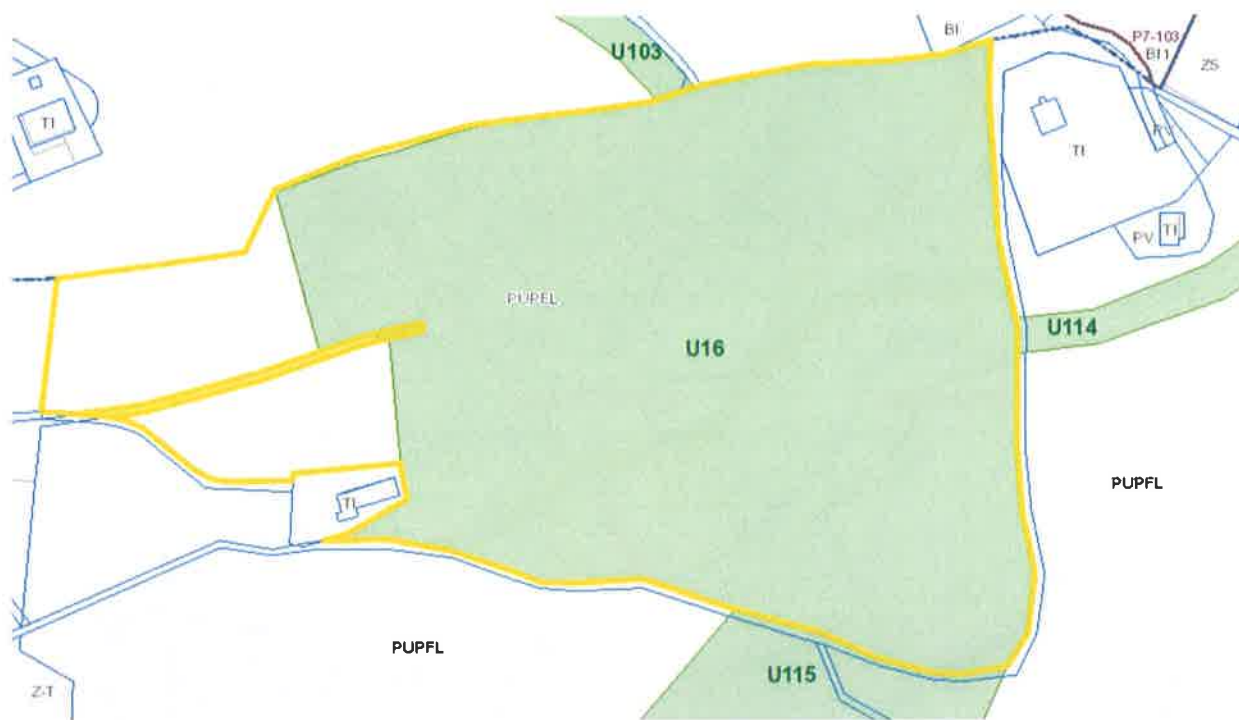
INDEX VEŘEJNĚ PROSPĚŠNÝCH OPATŘENÍ - ÚSES



U103

INDEX VEŘEJNĚ PROSPĚŠNÝCH OPATŘENÍ - ÚSES

Výřez z Územního plánu Ústí nad Labem - Výkres veřejně prospěšných staveb, opatření a asanací,
„VPO U16 LBC 153 Střížovický Vrch“

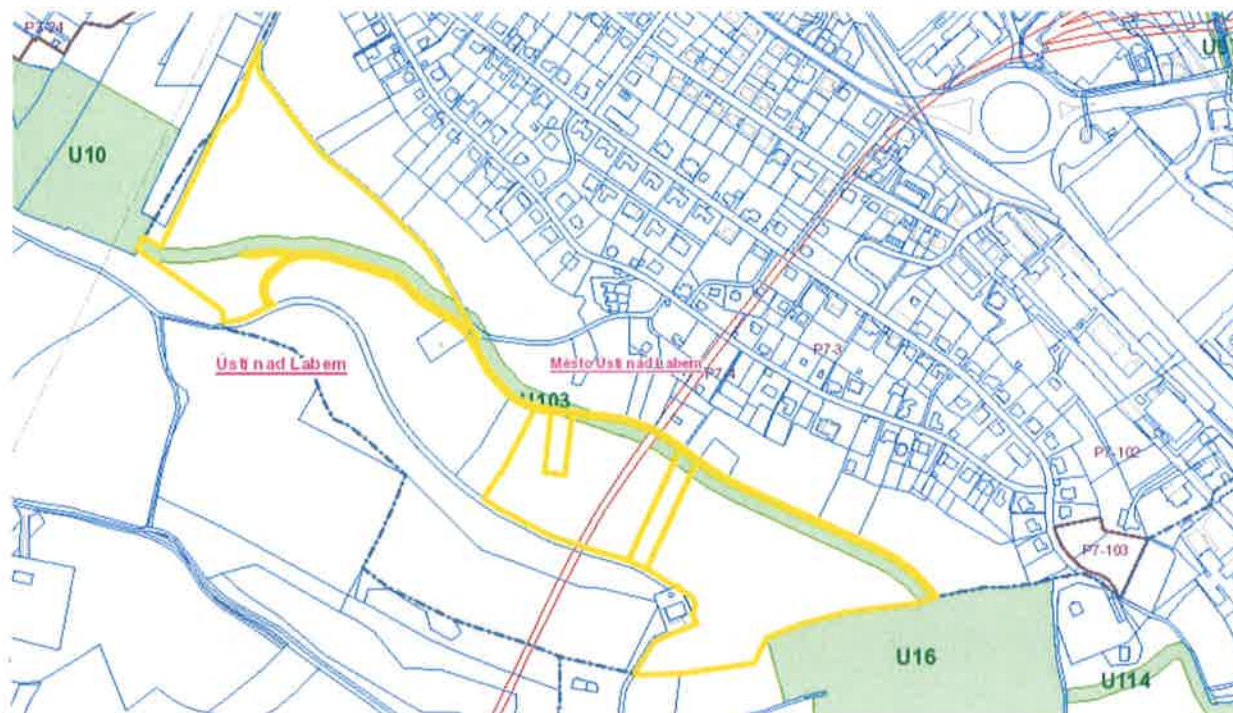


P. P. Č. 1922/2 A 1914/1 V K. Ú. KLÍŠE



INDEX VEŘEJNĚ PROSPĚŠNÝCH OPATŘENÍ - ÚSES

Výřez z Územního plánu Ústí nad Labem - Výkres veřejně prospěšných staveb, opatření a asanací,
„VPO U103 LBK 603 Nad Bukovem“



P. P. Č. 867/1, 863, 1351, 859/1 A 871/1 V K. Ú. BUKOV



INDEX VEŘEJNĚ PROSPĚŠNÝCH OPATŘENÍ - ÚSES

Výřez z Územního plánu Ústí nad Labem - Výkres veřejně prospěšných staveb, opatření a asanací, „VPO U114 LBK 627 Na Klíši“

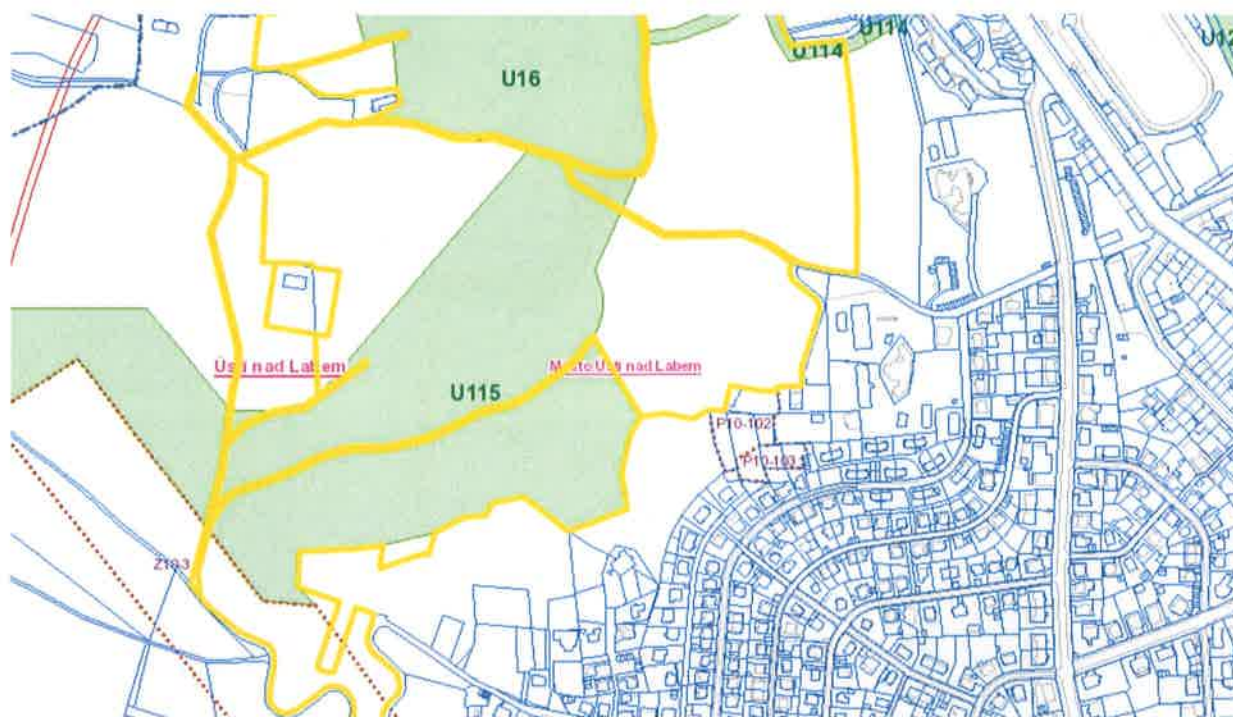


P. P. Č. 1923/1 A 1913/1 V K. Ú. KLÍŠE



INDEX VEŘEJNĚ PROSPĚŠNÝCH OPATŘENÍ - ÚSES

Výřez z Územního plánu Ústí nad Labem - Výkres veřejně prospěšných staveb, opatření a asanací,
„VPO U115 LBK 628a Nad Předlicemi“



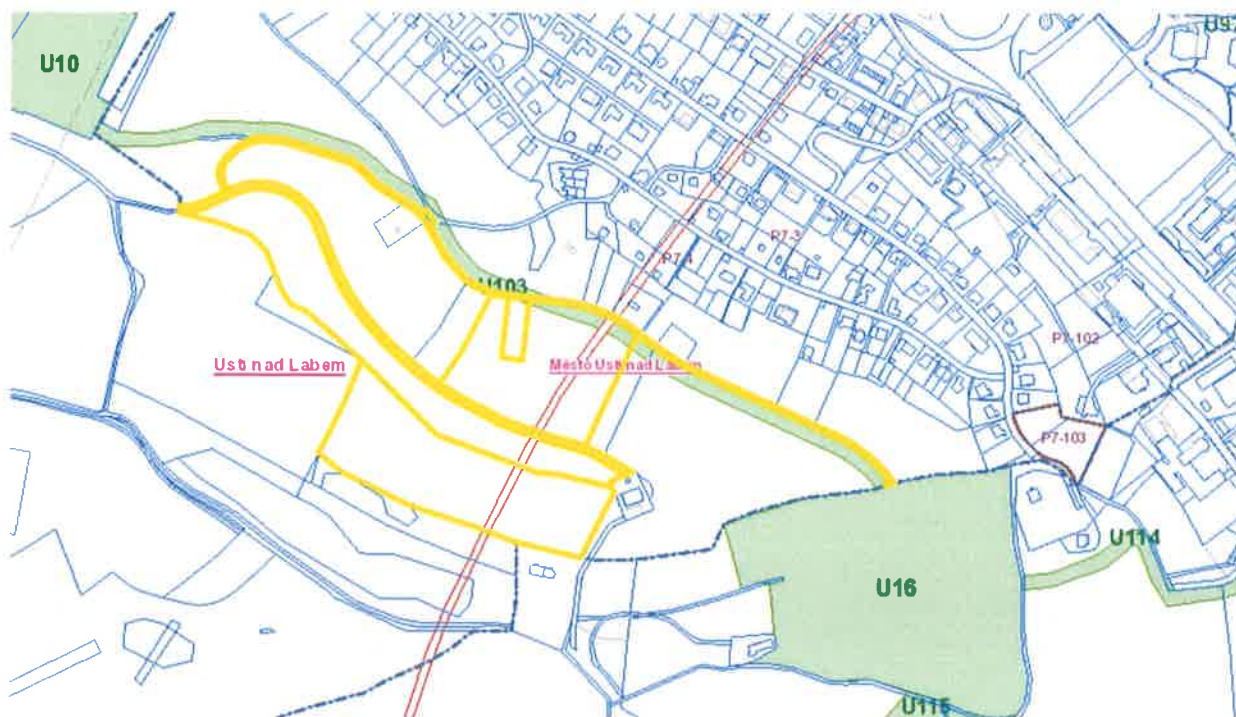
P. P. Č. 1906/1, 1922/1, 1924, 1910/1, 1915/1, 1923/1, 1914/1, 1913/1
A 1925 V K. Ú. KLÍŠE



U115

INDEX VEŘEJNĚ PROSPĚŠNÝCH OPATŘENÍ - ÚSES

Výřez z Územního plánu Ústí nad Labem - Výkres veřejně prospěšných staveb, opatření a asanací, územní rezerva R111 pro funkční plochu se stanovením možného budoucího využití „DI-S plochy dopravní infrastruktury silniční,“ která byla rozsudkem 40A 2/2012-144 Krajského soudu v Ústí nad Labem ze dne 17. 2. 2014 pro vadu v řízení zrušena



P. P. Č. 867/4, 870, 1353/1, 1351 A 859/1 V K. Ú. BUKOV



PLOCHY ÚZEMNÍCH REZERV (zrušená část Územního plánu rozhodnutím Krajského soudu 40 A 2/2012-144 ze dne 17. 2. 2014)

Hlávka Petr, Ing.

Od: Peřinová Markéta, Mgr.
Odesláno: pátek 12. února 2021 8:51
Komu: Hlávka Petr, Ing.
Kopie: Karpíšková Simona, Ing.
Předmět: RE: Re: cyklotraily Střížák
Podepsáno: marketa.perinova@mag-ul.cz

Dobrý den, dle domluvy posílám stanovisko k možnosti realizace singltreků na Střížáku dle posledního návrhu (návrh kalkuluje dvě etapy).

- 1) První etapu lze realizovat s podmínkami ad body 3, 4) a 5) níže.
- 2) S druhou etapou (či její event. modifikací, např. v závislosti na výsledcích biologického hodnocení vizte níže) lze kalkulovat až po vyhodnocení provozu v rámci první etapy (intenzita využití, projevy úprav terénu v terénu, projevy provozu na trati; sledování minimálně jednu sezónu, sledování zajistí primárně provozovatel).
- 3) Na trati nebudou provozovány jakékoliv hromadné akce.
- 4) Provozovatel zajistí, aby trať nebyla svévolně jejími uživateli rozšiřována (další úseky, zkratky apod.). Případné projevy rozšíření tratě provozovatel bezodkladně napraví (uvede terén do původního stavu, případně osadí do problematických míst jednoduché zábrany apod.).
- 5) Jako nástupní cesty na začátek/konec trati budou v lesním komplexu využívány pouze lesní cesty; v případě svévolně vzniklých nástupů zajistí provozovatel nápravu stavu (uvede terén do původního stavu, případně osadí do problematických míst jednoduché zábrany apod.).

Podmínky 3, 4) a 5) budou následně platit i pro druhou etapu, bude-li realizována.

Odbor zdejšího životního prostředí může uplatnit požadavek na provedení biologického hodnocení u druhé etapy (vizte § 67 zák. č. 114/1992 Sb.), stejně tak je nutné upozornit na možnost stanovení dalších podmínek u druhé etapy, než je výše uvedeno.

Vysvětlení podmínek:

Podmínka ad 3) a požadavek na event. biologické hodnocení pro druhou etapu vychází ze zákonného požadavku na ochranu biotopů obecně i zvláště chráněných druhů organismů živočichů včetně požadavku na zajištění jejich nerušení (vizte §§ 5, 5a a 50 zák. č. 114/1992 Sb.). V lesních komplexech Střížovického vrchu např. hnízdí draví ptáci, datlovití ap., tedy zvláště chráněné druhy ptáků. Podmínky ad 4) a 5) směřují jednak k eliminaci nadbytečného rušení zvířat, jednak k eliminaci negativních dopadů na les jako ekosystém (např. narušení povrchu terénu, zhoršení odtokových poměrů apod.).

Pro úplnost upozorňuji, že jakékoliv tratě, které jsou dnes na Střížáku a nezapadají do dohodnutého rámce, je nutné dát do pořádku (tj. terén uvést do původního stavu apod.).

S pozdravem



Mgr. Markéta Peřinová

Vedoucí oddělení ochrany přírody, lesů, myslivosti, rybářství, ZPF a zemědělství

Odbor životního prostředí

Magistrát statutárního města Ústí nad Labem

t: 475271744 e: marketa.perinova@mag-ul.cz